

بِسْمِ اللَّهِ الرَّحْمَنِ الرَّحِيمِ



Kangaroo Mother Care
(KMC)

B A B Y



شروع مراقبت آغوشی مادر و نوزاد از کجا و چه زمانی بود؟



اولین بار در سال ۱۹۷۸
توسط ری و مارتینز در بوگوتا
بدلیل کمبود انکوباتور برای
مراقبت از نوزادان کمتر از ۲
کیلوگرم ابداع شد



تأثیر مراقبت آغوشی در تغذیه با شیر مادر



مراقبت آغوشی سبب افزایش شیوع، مدت
و افزایش تغذیه انحصاری با شیر مادر، افزایش
توانمندی و اعتماد به نفس در مادر در شروع
تغذیه با شیر مادر در پاسخ به علائم اولیه
گرسنگی در نوزاد می شود



ایجاد فرصت هائی برای تغذیه با شیرمادر



در مراقبتهای آغوشی مادران موفقیت بیشتری در شیردهی دارند

- ۱- دسترسی آسان به پستان
- ۲- منبع آماده تغذیه
- ۳- تحریک نوزاد با بوی شیرمادر
- ۴- قدرت بهبود یافته
- ۵- دفعات بیشتر تغذیه
- ۶- برقراری جریان شیر



KMC چیست و اهمیت آن؟



مراقبتی است که در آن نوزاد نارس و کم وزن در تماس پوستی بر روی سینه مادر حمل می شود تا بتواند به شرایط پایدار نوزاد سالم و ترم برسد. این روش برای نوزادان نارس و ترم است.



آغوشی برای نوزاد

نارس



1. تثبیت ضربان قلب
2. تنظیم تنفس (کاهش آپنه تا ۷۵٪)
3. بهبود انتشار اکسیژن در بدن
4. پیشگیری از استرس ناشی از سرما
5. خواب به مدت طولانی تر (بلوغ مغز) و
هوشیاری بیشتر
6. وزن گیری سریعتر



مزایای مراقبت آغوشی برای نوزاد نارس



7. حذف فعالیت های بدون هدف

8. کاهش میزان گریه کردن

9. ایجاد فرصت هائی برای تغذیه با شیرمادر و استفاده از مزایای سلامتی بخش شیر مادر و افزایش طول مدت شیردهی

10. تکامل مغزی بیشتر و برقراری زودتر ارتباط مادر ونوزاد

11. افزایش احتمال ترخیص زودتر از بیمارستان



دو متغیر اصلی در انجام KMC



❖ زمان شروع KMC

❖ از لحظه تولد تا چند روز پس از تولد وقتی که نوزاد به وضعیت با ثباتی برسد .

❖ طول زمان تماس

❖ از چند دقیقه تا چند ساعت در طی شبانه روز از چندروز تا چندین هفته متناوب هر چه زمان تماس طولانی تر مزایای آن بیشتر



پایداری ضربان قلب

- ضربان قلب در حد منظم نگهداشته می شود
- با تثبیت ضربان قلب نسوج با سرعت ثابت تغذیه می شود
- مغز بطور ثابت و ضروری اکسیژن دریافت می کند
- افت ضربان قلب به طور واضح کاهش می یابد
- افزایش ضربان قلب نیز به ندرت دیده می شود.



الگوی تنفسی



- مراقبت آغوشی به تثبیت وضعیت تنفسی نوزاد نارس کمک می کند (۳۵-۵۰ تنفس در دقیقه)
- عمق تنفس ها یکنواخت تر می شود
- تعداد حملات وقفه تنفسی (آپنه) حدود ۴ بار کمتر می شود یا کاملاً از بین می رود
- طول مدت حملات آپنه کوتاه تر می شود
- تنفس نامنظم یا وقفه پرئودیک بطور واضح کاهش می یابد



اکسیژن خون



- فشار اکسیژن در سلولهای خونی حتی در جلسات کوتاه ده دقیقه ای افزایش می یابد
- افزایش میزان اشباع اکسیژن
- کاهش دی اکسید کربن و به تبع آن افزایش اکسیژن خون
- کاهش مشکلات تنفسی



پیشگیری از استرس ناشی از سرما

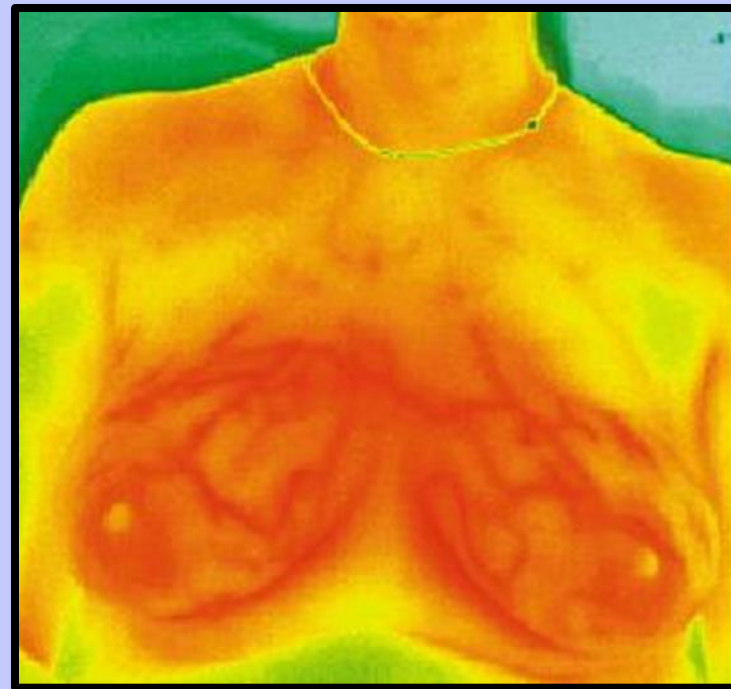
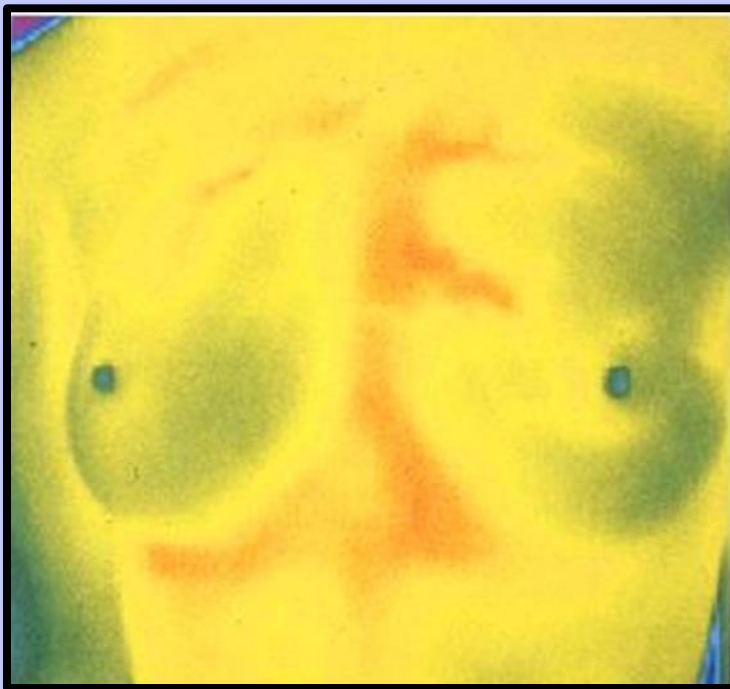


- گرم ماندن برای نوزاد نارس بسیار مهم است
- گرم شدن نوزاد از تماس پوست با پوست مادر
- گرم شدن در طی مراقبت آغوشی روند خاصی دارد
 - بالا رفتن سریع درجه حرارت در ده دقیقه اول
 - باقی ماندن در محدوده طبیعی در بقیه مدت مراقبت
- مراقبت آغوشی باعث پایداری دمای بدن می شود
- کمک به خواب نوزاد نارس
- توانائی استفاده موثر از انرژی دریافتی و تسریع رشد و تکامل



پستانی که شیر نمی دهد

پستانی که شیر می دهد





خواب به مدت طولانی تر



- نوزاد طولانی تر و به دفعات بیشتری می خوابد
- خواب دوبرابر و خواب آرام و منظم ۲/۵ برابر می شود
- ممکن است نوزاد به خواب عمیق برود (۱۳ تا ۲۶ دقیقه)
- خواب یکی از موثرترین راه های درمانی است
- در صورت کافی بودن خواب نوزاد، در زمان هوشیاری با مادر ارتباط برقرار می کند



افزایش زمان هوشیاری



- زمان هوشیاری بطور واضح افزایش می یابد
- بعد از مراقبت های آغوشی متعدد نوزاد:
 - دنبال صورت مادر می گردد
 - سر خود را به طرف صدای مادر می چرخاند
 - تماس چشم در چشم شروع می کند
(برای برقراری ارتباط صحیح ضروری است)



بهبود وزن گیری



• افزایش رشد زیرا:

– افزایش هورمون رشد در تماس پوست با پوست

– استراحت و خواب بیشتر نوزاد نارس

– بی قراری و پرش های ناگهانی کمتر اندام ها

• کاهش مصرف کالری و ذخیره آن برای وزن گیری

– نزدیک بودن نوزاد به پستان مادر و دریافت آسان شیر و کالری



مزایای مراقبت آغوشی برای والدین



- **تغذیه از پستان مادر:**

– افزایش حجم بیشتر شیر مادر، افزایش تغذیه انحصاری با شیر مادر هنگام ترخیص و طول مدت شیردهی بعد از ترخیص

- **ارتباط عاطفی زودتر و بیشتر و بهتر با والدین**

- **کاهش استرس مادران:**

– افزایش آرامش و اعتماد به نفس، کاهش فشار روحی، احساس توانائی و رضایت از خود، خوشحالی به جهت انجام خدمت برای نوزاد

- **پدران :**

– احساس آرامش، راحتی و دلبستگی

- **مدت بستری و هزینه کمتر**



حضور مادران در مراقبت KMC و نظر کادر درمانی



- ❖ حضور مادر کمک مادر به تیم پرستاری
- ❖ اعتماد به نفس مادر
- ❖ وضعیت بهتر علائم حیاتی
- ❖ وزن گیری بهتر
- ❖ کاهش روزتخت نوزاد
- ❖ کاهش عفونت های بیمارستانی
- ❖ فشار کاری و روحی پرستاران را کم می کند و نتیجه بهتری بدست می دهد.
- ❖ مورد رضایت تیم بهداشتی است
- ❖ در این روش به تعداد کمتری پرستار نیاز است.



نکات مورد توجه تیم بهداشتی



- ❖ وضعیت قرارگیری نوزاد در حین شیر خوردن
- ❖ شیردهی نوزاد کم وزن و نارس
- ❖ نحوه تغذیه با شیر مادر
- ❖ استفاده از روشهای تغذیه جایگزین
- ❖ دخالت دادن مادر در همه مراتب مراقبت نوزاد و شناخت علائم خطرناک
- ❖ عملکرد مناسب و به موقع هنگام بروز مشکل
- ❖ تصمیم گیری برای ترخیص
- ❖ وجود برنامه ای مدون در کلیه بیمارستانها



امکانات ، تجهیزات ، تمهیدات

KMC به امکانات خاصی نیاز ندارد ، برعکس وابستگی به تجهیزات را کمتر می کند.

تمهیدات: آموزش به مادر و آمادگی مادر ، حمایت مادر ، آموزش خانواده ، کنترل در حین مراقبت کانگوروی و پی گیری در منزل .



نیازهای مادر

- ❖ یک یا دو اتاق بزرگ که مادران بتوانند به صورت ۲۴ ساعته با نوزادشان در آنجا حمایت و همراهی شوند و بتوانند با خانواده و دوستان نزدیک خود ملاقات داشته باشند.
- ❖ در اتاق وسایلی مانند صندلی راحتی تخت ، بالشتهای اضافی وجود داشته باشد .
- ❖ دستشویی که مادر بتواند بعد از تعویض پوشک دستهای خود را بشوید ،
- ❖ لباس گشاد و مناسب که مادر در آن راحت باشد .
- ❖ حمام برای شستشوی روزانه مادر .
- ❖ درجه حرارت مناسب اتاق ، وزنه ، اکسیژن و وسایل احیاء.



**توجه داشته باشید در انجام مراقبت KMC به
باورها و اعتقادات مادرها و خانواده احترام
بگذارید و در صورت تمایل به استفاده از
لباسهای محلی به آنها کمک کنید.**





**HUMANIZING OUR UNIT:
Kangaroo Mother Care (KMC. Tabriz Dr Ershadmanesh)**



حمایت کیسه ای

این مورد نیاز حتمی KMC است و مادر باید محکم نوزادش را به سینه ببندد و امنیت نوزاد را حفظ کند و خودش نیز دچار دلهره و ترس نشود. برای بستن از یک پارچه ساده تا جلیقه طراحی شده می توان استفاده کرد. نوزاد را طوری بین سینه های مادر ببندید که شکم نوزاد در سطح فوقانی شکم مادر قرار بگیرد تا بتواند تنفس شکمی خودش را داشته باشد و تنفس مادر به عنوان یک محرک از آپنه های نوزاد جلوگیری کند.

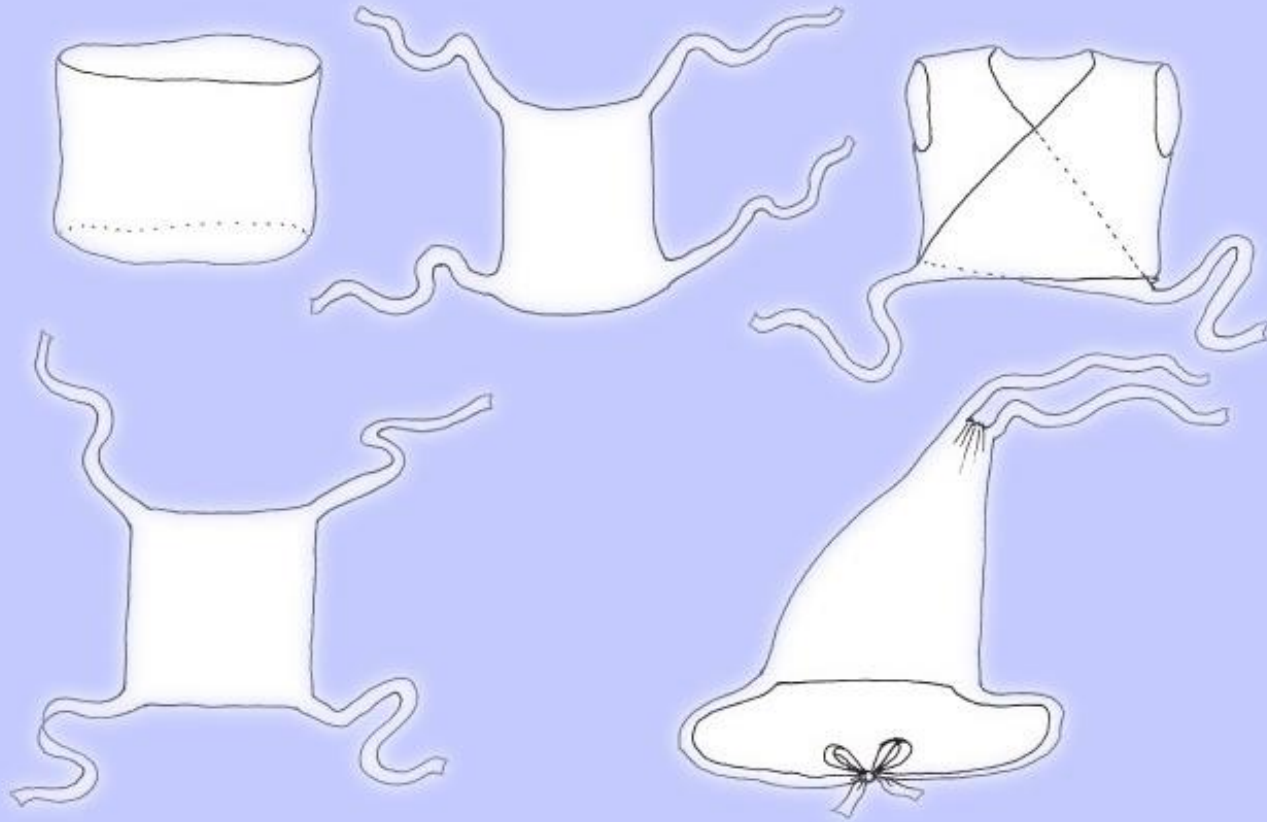


پوشش نوزاد

در دمای 25° برای نوزادی که در وضعیت KMC است پوشش مورد نیاز یک کلاه گرم و یک جوراب است و به پوشش دیگری نیاز نیست. در صورتیکه درجه حرارت کمتر است نوزاد به یک لباس زیر نخی و پیراهن بدون آستین پوشانده شود. جلوی لباس نوزاد برای آزاد بودن سینه، شکم، و بازوها بایستی باز گذاشته شود، سپس مادر و نوزاد را با یک لباس معمولی بپوشانید.



پوشش نوزاد





پوشش نوزاد





گزارش پرستاری

دفتری جهت ثبت وزن، علائم حیاتی و مشاهدات روزانه داشته باشید و مشاهدات خودتان و گزارشهای مادران را ثبت کنید. توجه داشته باشید به مشاهدات روزانه مادران اهمیت فراوان بدهید این امر سبب رسیدگی هر چه سریعتر به وضعیت نوزاد می شود و مادر را از نگرانی نجات می دهد.



کدام مادر می تواند در KMC شرکت کند؟



تمام مادران بدون توجه به سن ، تعداد بارداری ، نوع زایمان ، میزان تحصیلات ، و فرهنگ و مذهب می تواند شرکت کند منتها حتما باید آموزش ببیند و . آگاهانه انتخاب کند و از سلامت عمومی بهره مند باشد .



سایر اعضاء KMC



سایر اعضاء خانواده مانند
پدر ، پدر بزرگ ، مادر بزرگ ،
حتی خواهرها می توانند
امکان تماس پوستی متناوب
نوزاد را داشته باشند .



شیردهی نوزاد

شیر مادر بهترین غذا برای نوزاد نارس و کم وزن است در صورتیکه نوزاد در روزهای اول قادر به خوردن شیر نیست به مادر روش دوشیدن شیر را آموزش بدهید و شیر دوشیده شده را برای روزهای بعد فریز کنید.





تغذیه نوزاد نارس



تغذیه نوزاد نارس با مشکلات بیشتری همراه است پرستاران باید روش جایگزینی تغذیه از پستان (گاواژ، فنجان، سرنگ، قطره چکان را بدانند) به مادر آموزش بدهند.



آغاز KMC

- ❖ وقتی نوزاد به وضعیت با ثبات برسد می توان KMC را شروع کرد
- ❖ نوزاد با وزن بیش از ۱۸۰۰ گرم می تواند در صورت خوب بودن بلافاصله در وضعیت KMC قرار بگیرد
- ❖ نوزاد با وزن ۱۲۰۰ تا ۱۸۰۰ به علت احتمال بروز مشکل تنفسی بهتر است در مراکز مجهز متولد شود و پس از تثبیت وضعیت پایدار در طرح KMC قرار بگیرد ،
- ❖ نوزادان زیر ۱۲۰۰ گرم اغلب مدتی طول می کشد که به وضعیت با ثباتی برسد . در آغاز KMC بخصوص جلسه اول که بسیار مهم است با مادر صحبت کنید آموزشهای لازم را بدهید به مادر اطمینان بدهید که در کنارش هستید و حمایتش می کنید و از مزایای KMC برای مادر با زبان ساده و با حوصله زیاد صحبت کنید .



توجه !



KMC می تواند در نوزادی که در شرایط با ثبات اما هنوز تحت درمان با مایعات داخل عروقی ، تغذیه از طریق لوله ، یا تجویز اکسیژن هست شروع شود .



وضعیت نوزاد در KMC



❖ سر را به یک طرف برگردانید.

❖ گردن در وضعیت کمی کشیده به عقب نگه دارید تا راه هوایی دچار انسداد نشود و تماس چشمی بین مادر و نوزاد برقرار شود.

❖ رانها خم شده در یک حالت قورباغه ای قرار گیرد بازوهای نیز در حالت خمیده قرار گیرد



**این تماس بین مادر و نوزاد = با افزایش شیر در مادران
بهتر است امکاناتی فراهم شود تا مادران بتوانند
از تجربیات یکدیگر استفاده کنند. توجه داشته
باشید در هنگام تعویض پوشک و ارزیابی
بالینی نوزاد، نوزاد را از کیسه خارج کنید و
پس از اتمام کار مجددا در وضعیت KMC
قرار گیرد.**



مادر در وضعیت KMC می تواند راه برود ، بنشیند ، بخوابد، و به کارهای مورد علاقه اش برسد. طول زمان KMC در هر بار خیلی کوتاه نباشد تا نوزاد از استرس باز و بسته شدن در امان بماند .





بهترین زمان مراقبت آغوشی



• بهترین زمان

- بلافاصله پس از تغذیه (وضعیت نیمه نشسته)
- بعد از تصویر برداری یا معاینه چشم



پایش در حین مراقبت آغوشی



- وضعیت گردن نوزاد
- باز بودن راه هوایی
- تنفس منظم
- رنگ صورتی نوزاد
- کنترل دمای بدن



در مراقبت آغوشی



- به حریم خصوصی مادر احترام بگذارید.
- او را به آوردن نزدیکان و یا شوهرش (اگر بخواهد) تشویق کنید، چون این کار به حمایت و اطمینان مادر می افزاید.
- با افراد کلیدی خانواده مخصوصا وابستگان نزدیک صحبت کنید.
- تا زمانی که آنان راضی نشوند، ادامه مراقبت آغوشی در خانه مشکل خواهد بود.
- وقتی مادر در دسترس نیست
- اعضای دیگر خانواده مثل مادربزرگ، پدر یا سایر اعضای خانواده می توانند مراقبت آغوشی را انجام بدهند.





در زمانی که نوزاد از وضعیت KMC خارج می شود لباس بپوشانید و در یک محل گرم قرار بدهید ، با یک پتوی سبک و گرم پوشانده شود و یا در زیر وارمر مراقبت شود یا از سایر اعضاء خانواده برای KMC کمک بگیرید.



KMC کی ادامه پیدا کند ؟



تا زمانیکه سن حاملگی حدود ۴۰ هفته شود و یا وزن به حدود ۲۵۰۰ گرم برسد پس از این زمان نوزاد شروع به حرکت می کند و اندامها را مرتب بیرون می آورد که نشانه عدم راحتی نوزاد در این وضعیت است از این به بعد KMC تنها در زمان شیردهی پس از حمام و در طول شبهای سرد یا در زمان بی قراری نوزاد انجام شود .



کنترل دمای بدن در KMC



دمای بدن نوزاد را در ابتدا تا پایداری درجه حرارت از زیر بغل ۳ روز متوالی هر ۶ ساعت اندازه گیری کنید و پس از آن ۲ نوبت در روز کافیت .

اگر دمای بدن زیر ۳۶/۵ درجه باشد بلافاصله نوزاد را با پتو بپوشانید و مادر را در یک مکان گرم قرار دهید و سپس هر یک ساعت دمای بدن نوزاد را اندازه بگیرید و به گرم کردن تدریجی تا رسیدن به دمای طبیعی ادامه دهید در صورتی که با اقدامات انجام شده نوزاد هنوز هیپوترم است احتمال عفونت را ارزیابی کنید



علائم خطرناک در KMC



- ❖ تنفس مشکل ، فرورفتگی قفسه سینه، ناله
- ❖ تنفس خیلی سریع ، تنفس کند
- ❖ دوره های مکرر و طولانی آپنه
- ❖ دمای بدن کمتر از حد طبیعی علیرغم گرم کردن نوزاد
- ❖ مشکلات تغذیه های مانند بیدار نشدن مکرر و یا طولانی ، امتناع از شیر خوردن ، استفراغ
- ❖ تشنج ، اسهال ، زردی قابل توجه پوست



**در کلیه موارد با آموزش قبلی مادر خیلی زود
متوجه مشکل نوزاد خود می شود و با
همکاری تیم پزشکی خیلی سریعتر به نوزاد
رسیدگی می شود و این یکی از بهترین
مزایای KMC است .**

